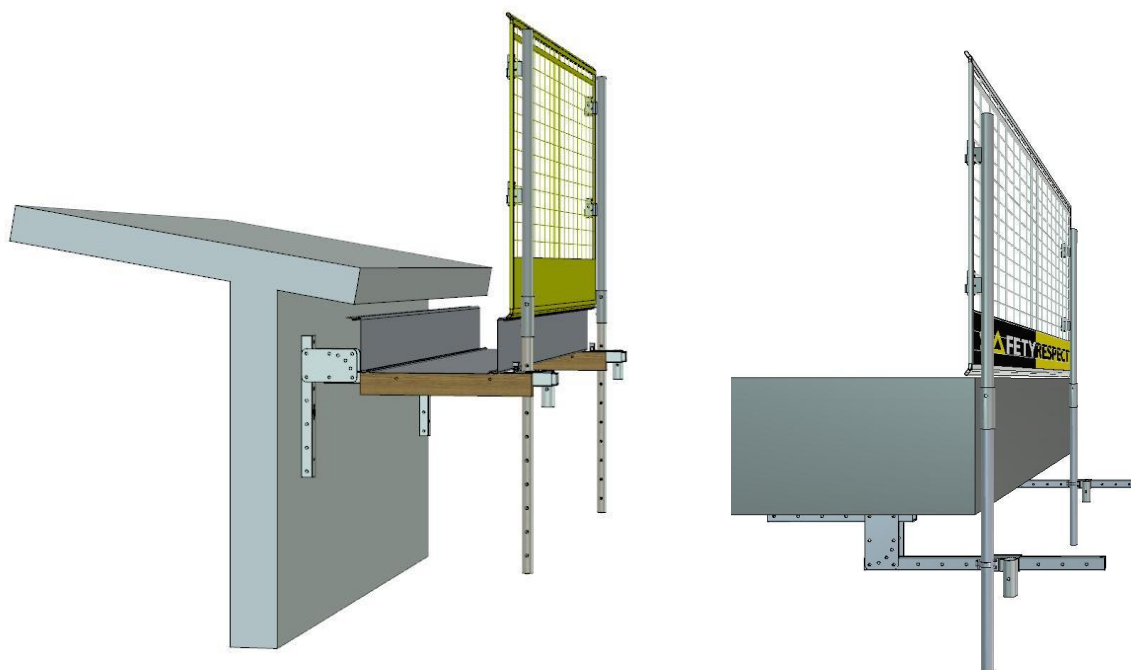


BRUKERMANUAL SR FLEX



Overensstemmelsesdeklarasjon
 SafetyRespects system SR Flex har testats och godkänts enligt arbetarskyddsstyrelsens författningssamling AFS 1990:12 Ställningar, 6 § (SPs certifieringsregler SPCR 064), SS-EN 12810-1.

Nr SC0191-10



Innholdsfortegnelse

Allment.....	3
Sikkerhetsforskrifter.....	3
Risiko ved montasje	3
Tiltak	3
Risiko ved bruk.....	4
Tiltak	4
Kombiner ikke produkter.....	4
Inspeksjon etter avvik/ulykke	4
Vind, is, snø	4
Bruk.....	4
Forutsetninger	4
Sjekkliste før bruk	4
Teknisk Data.....	5
Tilbehør	5
Innfestninger.....	6
Dimensjonering av innfestninger.....	6
Montasje.....	7
Bruksområder.....	8
Lastklasse 2.....	8
Lastklasse 3.....	9
Vedlikehold, kontroll og lagring.	10

Allment

SafetyRespect feste SR FLEX anvendes ved montasjearbeide, fasadearbeide og takarbeide der stillas av ulike grunner ikke er ønsket eller går an å bruke. Festet er både raskere å montere og mer fleksibel enn tradisjonelle stillas hvilket gjør SR FLEX til et økonomisk bedre alternativ.

SR FLEX kan anvendes for montering på vegg, på dekkekant, hengende i takstol og klarer dessuten vinklede innfestninger. Flexibiliteten i festet skaper en mangfold av løsninger der temporett fallsikring og rekkverk normalt anvendes. En fordel er at festet i seg selv kan kombineres avhengig av hvilke muligheter det finnes for innfestning på aktuell plass. Et flertall ulike muligheter for innfestning muliggjør et stort anvendingsområde med samme innfestningsdetaljer.

Samme innfestning men ulike justeringer avhengig av takvinkel og dekkekantens tykkelse er en stor fordel med dette produktet. Innfestningen skjer med Festebejelke, justering skjer med hjelp av Vinkelplaten, Bjelke 1000 og Bjelke 1500 samt det skyvbare 3i1-festet.

SR FLEX kan også anvendes i kombinasjon med gang plate for å skape en arbeidsyte utenfor fasaden. Når det er tilfelle kan SR FLEX først anvendes som rekkverk inntil fasaden for siden å enkelt gjøres om til hengeplattform med å tilføre Gangplate og stender.

Klassifisering: AFS 1990:12 Lastklasse 2/Lastklasse 3 (Type av montering styrende)

Sikkerhetsforskrifter

Risiko ved montasje

- Fallrisiko
- Miste verktøy
- Miste komponenter
- Klemrisiko
- Øye og hørselskader
- Feilaktig montasje

Tiltak

Anvend alltid personlig fallsikring ved montering.

- Ved montering og demontering skal alltid personlig fallsikring anvendes om risiko for fall finnes. Gjelder også ved arbeide fra sakselift, bomlift etc.
- Vi anbefaler at fangrem anvendes på verktøy.
- Sperr av området nedenfor og rundt montasjeplassen slik at personer ikke kan komme til skade om man t.eks. mister verktøy eller materiale.
- Bruk alltid riktig type arbeidsklær og verneutstyr.
- Kontroller alltid produkter og utstyr før anvendning.
- Kontroller samtlige detaljer til festet innen det monteres.
- Anvend ikke skadet materiale da det kan virke inn på sikkerheten.
- Anvend tiltenkt verktøy for montasje.
- Dra til og kontroller skruer og bolter ordentlig.
- Anvend bruksanvisning ved montasje.

Risiko ved bruk

- Overbelastning av bryggen
- Skli risiko

Tiltak

- Hopp aldri ned i bryggen.
- Arbeid kun en person per konsol ved anvendelse som hengebrygge.
- Kontroller aktuell stillaseklasse og følg belastningsforskriftene.
- Vær forsiktig i vått vær.
- Ta bort snø og is fra bryggen.

Kombiner ikke produkter

Festet med monterte brygger skal ikke anvendes med andre produkter enn SafetyRespect og hva som foreskrives i bruksanvisningen. Produktansvaret gjelder kun med kombinasjoner av SafetyRespect produkter.

Inspeksjon etter avvik/ulykke

Om festet med gangbrygge utsettes for ulykke eller for høy belastning skall det kontrolleres av en kompetent person. Se etter deformasjoner ved de inngående delene, eksempelvis bjelker, festebjelke, rundt hull og på bolter.

Kontakt SafetyRespect ved spørsmål.

Vind, is, snø

Om skyddsräcket görs tätare med väv, plast, träkonstruktion eller liknande kommer belastning från vind att öka. Förändra aldrig dessa förutsättningar utan tillstånd från SafetyRespect.

Bruk

Forutsetninger

- Største avstand mellom konsoller er 2,4m.
- Max last på bryggen kommer an på den aktuelle monteringen. Se avsnittet Tilpasninger.
- Max 150 kg/m² ved montasje for Lastklasse 2
- Max 200 kg/m² ved montasje for Lastklasse 3
- Max 100 kg i punktlast
- For Lastklasse 2 & 3 gjelder også max konsentrert last 1,5kN på en yte av 0,5x0,5m.

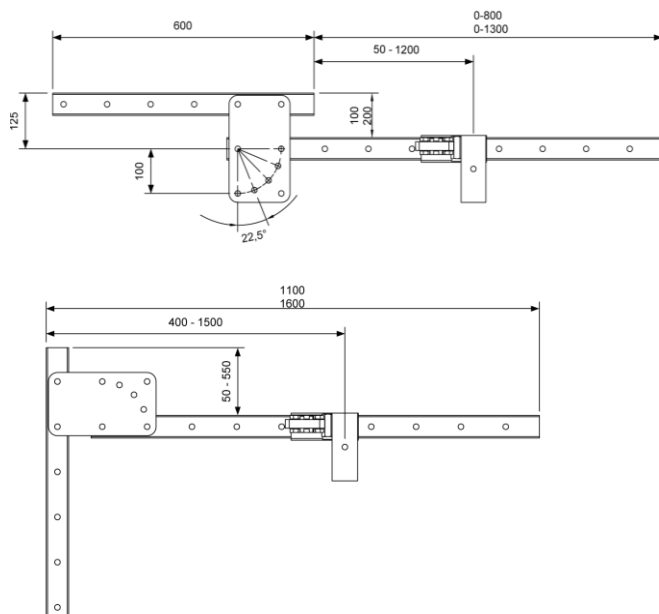
Sjekkliste før bruk

I forbindelse til monteringen av SR FLEX og aktuelle tilbehør skal det kontrolleres av montøren.

- Er Festebjelken rett forankret?
- Er forankringspunktene sterke nok?
- Er Vinkelplaten rett forankret mot Festebjelken?
- Er Bjelke 1000/1500 rett forankret i Vinkelplaten?
- Avstanden mellom hver konsol, er det max 2,4 m?
- Er Gangplaten rett forankret ?

- Er rekkverket med dets tilbehør så som boltfot og stolpe rett montert ?

Teknisk Data

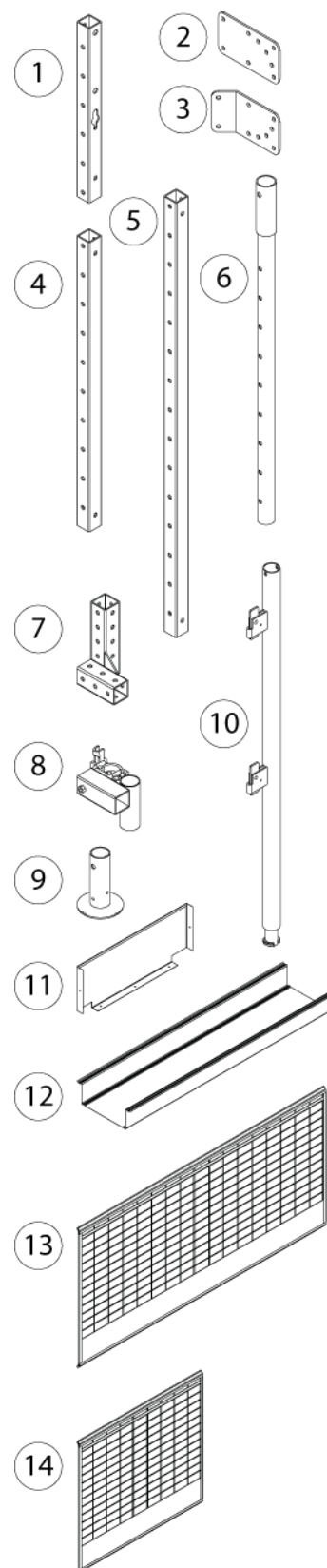


Nr	Art. Nummer	Beskrivelse	Vekt ca
1	914560	Festebjelke	3,3 kg
2	914100	Vinkelplate	1,5 kg
3	914101	Vinkelhjørneplate	1,5 kg
4	914510	Bjelke 1000	4,5 kg
5	914515	Bjelke 1500	6,7 kg
6	914110	Stolpeforlenger	3,4 kg
7	914107	Vinkelknote	2,3 kg
8	914120	Feste 3i1	1,2 kg

Tilbehør

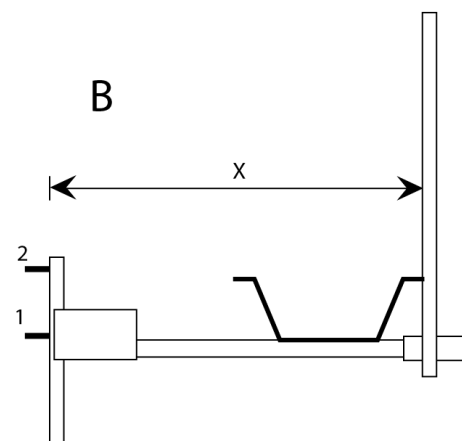
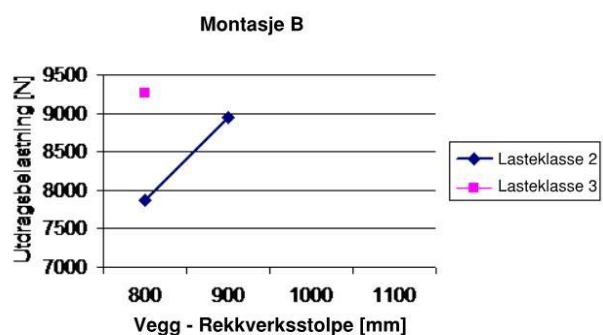
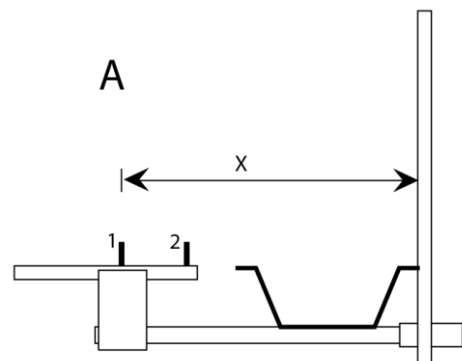
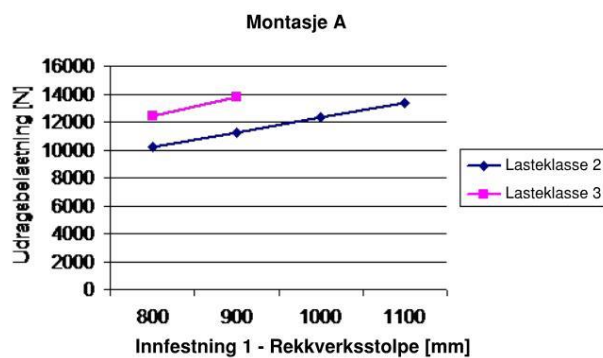
Anvend kun produkter fra SafetyRespect ved montasje av gangplan og fallsikring.

Nr	Art. Nummer	Beskrivelse	Vekt ca
9	912110	Boltfoot	1,0 kg
10	911110	Stolpe 1,3m	4,8 kg
11		Gavel	1,1 kg
12	981121	Gangplate	
13	913110	Rekkverksnett 2,6m	24 kg
14	913120	Rekkverksnett 1,3m	12 kg



Innfestninger

Felles for alle innfestninger er at de skal klare dimensjonerte laster av minst 5 kN ved montering for rekkverk og 8 kN-16 kN, avhenging av innfestning og lastklasse, for montering med hensikt å anvende gangplate (se tabell nedenfor). Om montering og lastklasse fordrar eks. 10 kN kan denna tas opp med dobbel innfestning som klarer minst 5 kN hver i 1 og 2 eller en innfestning i 1 (dimensjonerende) som klarer 10 kN. Utdraglaster er beregnet med sikkerhetsfaktor 1,5 ($\gamma_F = 1,5$).



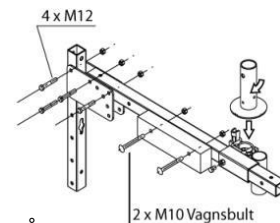
Dimensjonering av innfestninger

Ved valg av innfestning, vær nøye med å velge et alternativ som oppfyller kravene for den aktuelle innfestningen og om gangbrygge kommer å bli brukt senere. Tilse at innfestningen oppnår nødvendig styrke med utgang fra rekomandert dimensjonert motstand tilsammen med faktorer for sikkerhetsklasse 3 ($\gamma_n = 1,2$). Rekomandert motstand ved valgt innfestning må være høyere enn påkrevd styrke * γ_n . Kontroller med leverandør hvilke verdier som gjelder for aktuelle skruer.

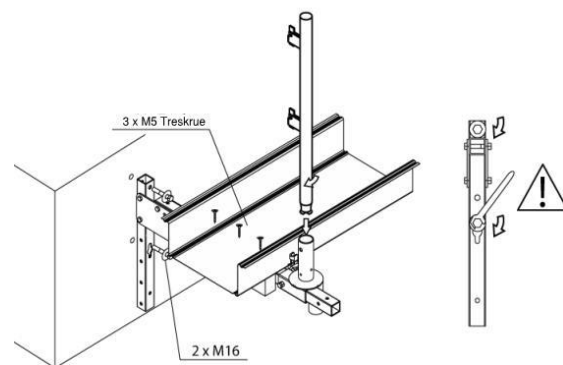
Montasje

Montasje av SR Flex skal kun utføres under ledelse av kompetent person med utdanning fra SafetyRespect.

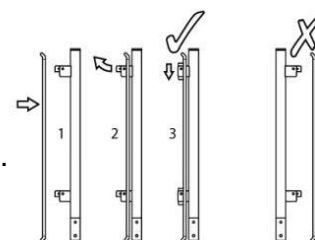
- A. Monter isammen konsoller etter forutsetningene.
Anvend M12 bolt for delmontasje. Om gangplate skal anvendes monteres en trestender med M10 vognbolt på den forlengede bjelken.
- B. Monter konsollen på veggen med M16 bolt på slik at nødvendig styrke oppnås.
Kontroller at alla bolter er ordentlig trukket til.



- C. Om gangplate skal anvendes festes denne i trestender med M5 treskrue.
- D. Monter stolpen i boltfot eller stolpeforlenger.
Vri stolpen minst en halv gang for å aktivere stolpelåsen.



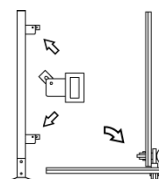
- E. Plasser Rekkverksnettets på Stolpens feste og lås dem i vertikal stilling. Rekkverksnettets logotype-side skal være ut mot stolpene.



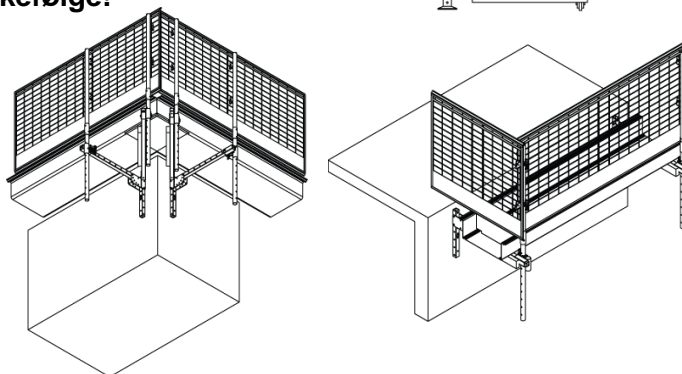
- F. Dekk til åpne ender med gavelplate og Nett 1,3 eller justerbart rekkverk.

- G. Dekk til alle åpninger større enn 20 cm mellom vegg og gangplate.

- H. Hjørnekonsoller konstrueres med Vinkelhjørneplate så Gangplater overlapper hverandre og festes i begge trestenderne.



- I. **Demontering skjer i omvent rekkefølge!**



Bruksområder

Lastklasse 2

Refererer til stillase som anvendes for inspeksjon og arbeide med kun lette verktøy eksempelvis installasjon-, service- eller reparasjonsarbeide fra hengende stillaser.

Tilgang til gangplan skjer fra tak, dekkekant eller trappetårn.

OBS! Maks avstand fra hovedfestningsbolt til stolpe er 1,1 m.

Makslaster klasse 2

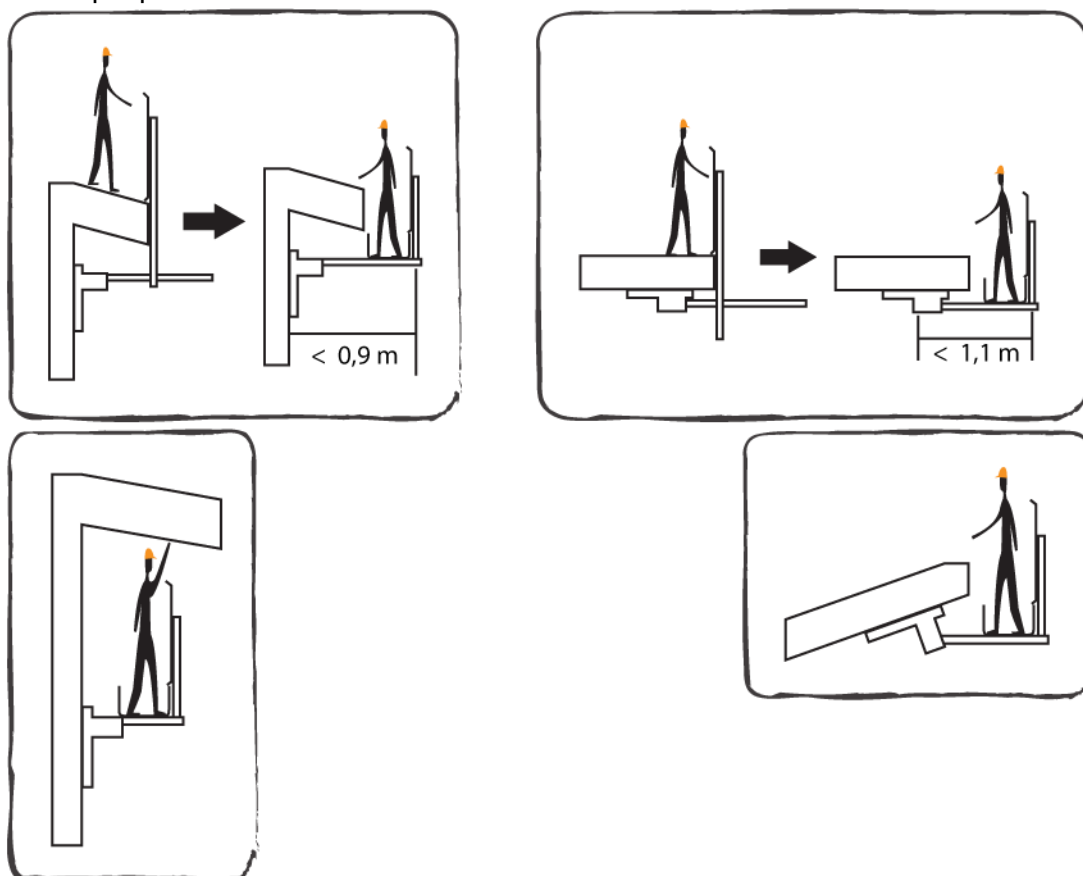
Jevnt fordelt last: 150 kg/m²

Kosentrert last: 150 kg (max 0,5*0,5m)

Punktlast: 100 kg (max 0,2*0,2m)

Ved montering av enkel konsol utan ekstra støtte der lengste avstand fra innfestningsbolt til stolpe er 1,1 m oppfylles kravet for stillase Lastklasse 2 ifl. AFS 1990:12. Overbelastning skaper en overdreven bøyning av den belastede bjelken og kan være årsaken til deformasjon.

Eksempel på bruksområder:



Lastklasse 3

Referere til stillase som anvendes for arbeide med materialopplegging for umiddelbar bruk ved pussing eller lignende.

Tilgang til gangplan skjer fra tak, dekkekant eller trappetårn.

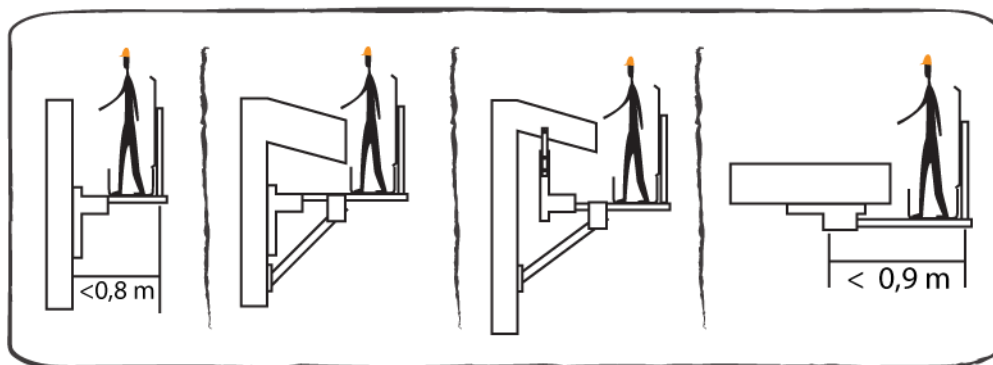
OBS! Uten anvendelse av ekstra støtte er maks avstand fra hovedinnfestningsbolt til stolpe 1m.

Makslaster klasse 3

Jevnt fordelt last: 200 kg/m²
Konsentrert last: 150 kg (max 0,5*0,5m)
Punktlast: 100 kg (max 0,2*0,2m)

Ved montering av enkelt konsol uten ekstra støtte der lengste avstand fra innfestningsbolt til stolpe er 1 m samt ved anvendelse av ekstra støtte oppfylles kravet for stillase Lastklasse 3 iflg. AFS 1990:12. Overbelastning skaper en overdriven bøyning av den belastade bjelken og kan være årsaken til deformasjon.

Eksempel på bruksområder:



Vedlikehold, kontroll og lagring.

Etter bruk skal alltid en kontroll gjennomføres av kompetent person før produktene legges til lagring. SafetyRespect anbefaler at kun person med utdanning av SafetyRespect utfører kontrollen.

Kontroller at:

- deler passer i sammen som de skal
- ingen deformasjoner forekommer
- ingen sprekker oppstått
- det ikke har blitt gjort noen forandringer på produktene
- ingen rustangrep forekommer
- ingen annen ytre påvirkning forekommer
- rengjør delene ved behov

Utsorterte produkter kan renoveres om det er mulig å gjenopprette produktet i full stand. Renovering skal utføres av kompetent person, helst med utdanning av SafetyRespect. Kun kaldbearbeiding av ordentlig rengjorte deler. Skadede deler som ikke kan renoveres skal byttes ut.

Produkter som ikke oppnår fullgod stand eller ikke kan gjenopprettes i fullgod stand skal kasseres. Produkter tilverket i stål kan skrotes som stål i sin helhet. Visse produkter kan behøve å delsorteres. Rådfør SafetyRespect eller person utdannet av SafetyRespect ved usikkerhet.

Oppbevar SafetyRespect-produkter i et tørt og ventilert rom beskyttet fra vær, korrosive emner og annen ytre påvirkning.

